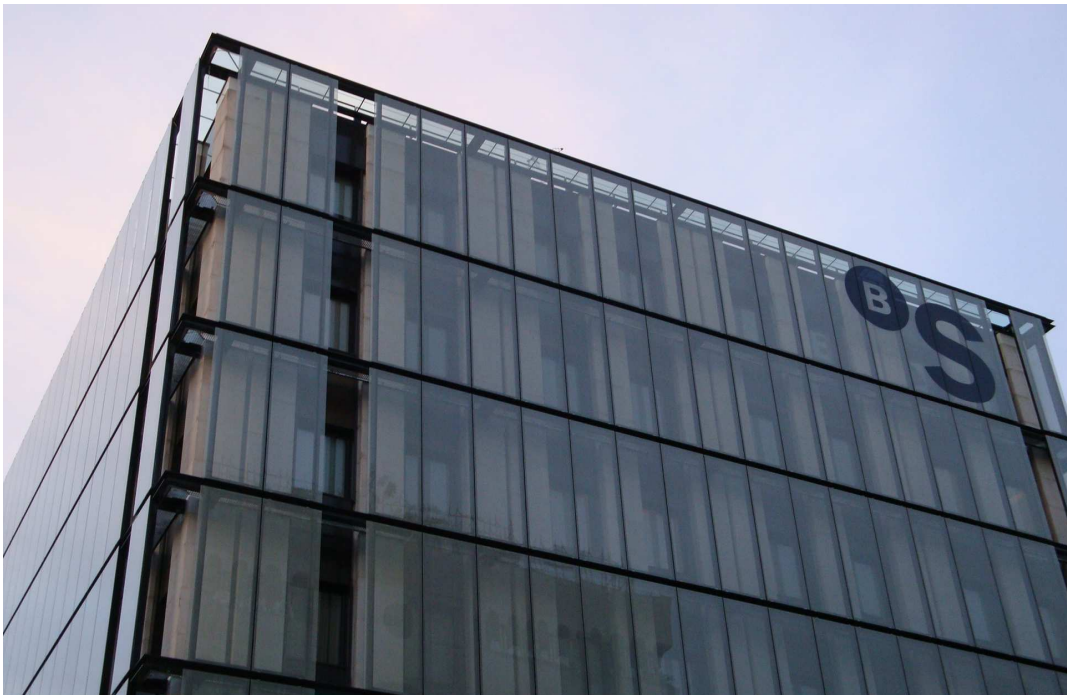


# Informe financer trimestral

Segon trimestre de 2012



---

Magnituds principals	3
----------------------	---

---

Introducció	4
-------------	---

---

Evolució del compte de resultats	9
----------------------------------	---

---

Evolució del balanç	15
---------------------	----

---

Resultats per unitats de negoci	21
---------------------------------	----

---

L'acció	22
---------	----

---

**Disclaimer**

Banc Sabadell avisa que aquesta presentació pot contenir manifestacions, previsions futures o estimacions relatives a l'evolució del negoci i els resultats de l'entitat que responen a la nostra opinió i les nostres expectatives futures, per la qual cosa determinats riscos, incerteses i altres factors rellevants poden fer que els resultats reals difereixin significativament de les previsions o estimacions esmentades. Aquest document pot incloure informació no auditada o resumida, de manera que es convida els destinataris d'aquest document a consultar la documentació pública comunicada o registrada a la Comissió Nacional del Mercat de Valors.

## Magnituds principals

	30.06.11	31.12.11	30.06.12	Variació (%) interanual
<b>Balanç (milers d'€)</b>				
Total actiu	95.049.007	100.437.380	166.519.744	75,2
Inversió creditícia bruta de clients sense adquisició temporal d'actius	72.308.533	73.635.342	123.378.051	70,6
Inversió creditícia bruta de clients	72.434.975	74.922.073	124.233.119	71,5
Recursos al balanç	75.234.110	78.119.863	110.226.860	46,5
Dels quals: Recursos de clients en balanç (1)	51.100.110	53.703.245	75.570.994	47,9
Fons d'inversió	8.612.794	8.024.185	8.532.854	-0,9
Fons de pensions i assegurances comercialitzades	8.594.306	8.784.677	10.926.238	27,1
Recursos gestionats	93.796.636	96.061.962	130.704.936	39,3
Fons propis	6.316.787	6.276.160	7.780.104	23,2
<b>Compte de resultats (milers d'€)</b>				
Marge d'interessos	764.560	1.537.263	854.252	11,7
Marge brut	1.283.641	2.506.722	1.367.136	6,5
Marge abans de dotacions	659.138	1.230.710	673.091	2,1
Benefici atribuït al grup	164.265	231.902	90.115	-45,1
<b>Ràtios (%)</b>				
ROA	0,35	0,24	0,11	
ROE	5,83	3,82	2,69	
Eficiència (2)	46,96	47,32	45,68	
Eficiència sense despeses no recurrents (2)	45,11	45,75	44,66	
Core capital (3)	9,27	9,01	8,41	
Tier I	9,81	9,94	9,80	
Ràtio BIS	10,47	10,95	10,85	
<b>Gestió del risc (4)</b>				
Riscos morosos (milers d'€)	4.471.878	4.876.554	9.144.361	
Fons per a insolvències (milers d'€)	2.013.682	2.364.694	10.054.914	
Ràtio de morositat (%)	5,55	5,95	7,82	
Ràtio de cobertura de dubtosos (%)	45,03	48,49	109,96	
<b>Accionistes i accions (dades al final del període)</b>				
Nombre d'accionistes	129.864	127.310	177.729	
Nombre d'accions	1.389.993.916	1.391.048.717	2.297.983.113	
Valor de cotització (€)	2.850	2.934	1.533	
Capitalització borsària (milers d'€)	3.961.483	4.081.337	3.522.808	
Benefici net atribuït per acció (BPA) (€)	0,24	0,17	0,08	
Valor comptable per acció (€)	4,54	4,51	3,39	
P/V (valor de cotització s/ valor comptable)	0,63	0,65	0,45	
PER (valor de cotització / BPA)	11,70	17,60	19,44	
Considerant la conversió d'obligacions necessàriament convertibles en accions:				
Número d'accions totals incloent les resultants de la conversió	1.583.608.807	1.583.608.773	2.527.647.727	
Benefici net atribuït per acció (BPA) (€)	0,21	0,15	0,07	
Valor comptable per acció (€)	3,99	3,96	3,08	
P/V (valor de cotització s/ valor comptable)	0,71	0,74	0,50	
<b>Altres dades</b>				
Oficines nacionals	1.339	1.339	2.151	
Empleats	10.610	10.675	16.754	
Caixers	1.607	1.561	3.151	

(1) Inclou dipòsits de clients (*exrepos*) i altres passius col·locats per la xarxa comercial: participacions preferents, obligacions necessàriament convertibles en accions, bons simples de Banc Sabadell, pagarés i altres.

(2) Despeses de personal i altres despeses generals d'administració / marge brut. El 2011 no inclou la plusvàlua (87,1 milions €) obtinguda per l'operació de *debt-for-equity* portada a terme durant el mes de febrer.

(3) La ràtio a 30.06.12 proforma amb l'exchange de preferents i subordinades de Banco CAM en curs i, considerant una acceptació del 90%, és del 10,04%.

(4) Xifres i percentatges a 30 de juny de 2012 corresponents a l'entitat combinada Banc Sabadell i Banco CAM sense considerar els actius afectats per l'Esquema de Protecció d'Actius (EPA).

## Introducció

### Claus del primer semestre de 2012

- Primera integració dels saldos consolidats de Banco CAM: el mes de juny 2012 s'hi ha integrat el balanç de situació consolidat de Banco CAM a 30 de juny de 2012, així com el compte de resultats consolidat de Banco CAM des de l'1 de juny.
- Marge d'interessos: puja a 854,3 milions d'euros i creix un 11,7% interanual (6,2% aïllant l'efecte de la incorporació de Banco CAM). La gestió permanent dels diferencials de clients, així com el marge més ampli aportat per la cartera ALCO, compensen l'efecte negatiu de la corba de tipus i l'encariment dels recursos del mercat de capitals.
- Comissions netes: totalitzen 288,8 milions d'euros i varien un +0,2% en relació amb el primer semestre de 2011 (-3,0% sense Banco CAM). Les comissions derivades d'operacions de risc i per serveis a clients evolucionen, en conjunt, de manera favorable, si bé les comissions de fons d'inversió i de comercialització d'assegurances i pensions es veuen afectades negativament per les condicions adverses del mercat.
- Resultats per operacions financeres: destaquen 102,9 milions d'euros per venda de cartera de renda fixa, 88,3 milions d'euros per recompra de bons de titulització i emissions pròpies i 60,0 milions d'euros per resultats de la cartera de negociació. El primer semestre de 2011 va incloure 87,1 milions d'euros per l'operació de *debt-for-equity* de febrer (emissió i col·locació al mercat de 126 milions d'accions BS per recomprar participacions preferents i deute subordinat al descompte) i 57,0 milions d'euros per resultats de la cartera de negociació.
- Altres productes i càrregues d'explotació: l'exercici en curs inclou, entre altres, -75,9 milions d'euros de dotacions al Fons de Garantia de Dipòsits, enfront de -12,9 milions d'euros el primer semestre de 2011. D'aquells -75,9 milions d'euros, -7,8 milions d'euros corresponen a Banco CAM.
- Despeses administratives (personal i generals): en termes de perímetre constant (incloent-hi Lydian Private Bank des de l'inici de 2011 i aïllant l'efecte de la incorporació de Banco CAM el juny de 2012), les despeses administratives recurrents augmenten un 0,3% interanual. En concret, les despeses de personal creixen un 0,7% i les despeses generals disminueixen un 0,5%.

Les despeses de personal no recurrents totalitzen -11,6 milions d'euros (-15,9 milions d'euros el primer semestre de 2011) i les despeses generals no recurrents pugen a -2,3 milions d'euros (-6,2 milions d'euros el primer semestre de 2011).
- Dotacions a insolvències i altres deterioraments: les dotacions a insolvències i altres deterioraments (d'immobles i actius financers, principalment) totalitzen -1.889,3 milions d'euros i inclouen -1.298,1 milions d'euros de dotacions extraordinàries RDL 2/2012 i 18/2012). Durant el primer semestre de 2011, les dotacions a insolvències i altres deterioraments van pujar a -545,5 milions d'euros, dels quals -186,0 milions d'euros van correspondre a dotacions extraordinàries per aplicació dels ingressos puntuals obtinguts per l'operació de *debt-for-equity* de febrer de 2011, així com per l'impacte brut de la deduïbilitat fiscal de fons de comerç aplicada durant aquest mateix mes.
- Fons de comerç negatiu: correspon íntegrament (933,3 milions d'euros) a l'aplicació del *badwill* generat en la integració de Banco CAM.
- L'impost sobre beneficis del primer semestre de 2011 va incloure un abonament de 69,4 milions d'euros, per resolució de la Inspecció de l'Agència Tributària pel que fa a deduïbilitat fiscal de fons de comerç.
- Inversió i recursos de clients: els recursos de clients en balanç creixen interanualment un +47,9% (+6,2% sense Banco CAM), mentre que la inversió creditícia bruta de clients, sense adquisició temporal d'actius, varia un +70,6% (+3,4% sense Banco CAM). El *gap* comercial generat durant el primer semestre de 2012 puja a 2.538,8 milions d'euros.
- En data 30 de juny de 2012, la ràtio de morositat de l'entitat combinada (Banc Sabadell i Banco CAM), excloent els actius protegits per l'Esquema de Protecció d'Actius (EPA), és del 7,82% i la cobertura del 109,96%. Així mateix, la ràtio de cobertura sobre el total de l'exposició creditícia i de la cartera d'immobles se situa en el 15,6%.
- Core capital del 10,04% (ràtio proforma amb l'exchange de preferents i subordinades de Banco CAM en curs i considerant una acceptació del 90%), davant del 9,27% a 30 de juny de 2011.

## Entorn macroeconòmic

### Context econòmic i financer internacional

Els indicadors globals d'activitat han anat perdent dinamisme a mesura que avançava el trimestre. La desacceleració ha estat especialment intensa a la zona euro i, en particular, a Itàlia i a Espanya. Les tensions en els mercats financers d'aquests països s'han intensificat en un context de persistència del *credit crunch*. A Espanya, han augmentat els dubtes sobre la capacitat del Govern per reconduir els comptes públics cap a un camí sostenible, en un context en què s'ha mantingut el deteriorament en el mercat laboral. El Govern espanyol s'ha vist obligat a demanar ajuda internacional per completar la recapitalització de les entitats financeres. D'altra banda, a Grècia, encara que s'han esvaït els temors respecte d'una sortida imminent de l'euro, la situació econòmica i social continua sent crítica (es van requerir dues eleccions generals per a la formació d'un govern estable). A escala europea, la persistència de la inestabilitat en els mercats financers va portar els líders europeus, a finals de juny, a acordar mesures per establir les bases d'una unió bancària i desvincular el risc financer del sobirà. A més a més, van discutir les mesures necessàries per avançar cap a una major integració econòmica i fiscal a mitjà termini, alhora que van aprovar un programa d'impuls al creixement econòmic i un ús més flexible dels mecanismes de rescat.

### Mercats de renda fixa

Els principals bancs centrals han adoptat algunes mesures addicionals de política monetària, en un context de màxima preocupació per l'evolució de l'activitat. En particular, la Fed ha mantingut el tipus rector en el 0%-0,25% i ha aprovat continuar, fins a finals d'any, el programa d'extensió del venciment mitjà de les seves tinences de deute públic (operació *twist*). El BCE, per la seva part, ha mantingut el tipus rector en l'1,00%, encara que diversos dels seus membres van votar a favor d'una reducció a la reunió de política monetària de juny. Respecte a les mesures no convencionals, va decidir mantenir l'adjudicació plena en les seves operacions de finançament fins, almenys, finals de 2012 i relaxar les normes de col·lateral de les seves operacions, acceptant una més àmplia gamma d'actius. El Banc d'Anglaterra ha mantingut les tinences d'actius adquirits sota el seu programa de

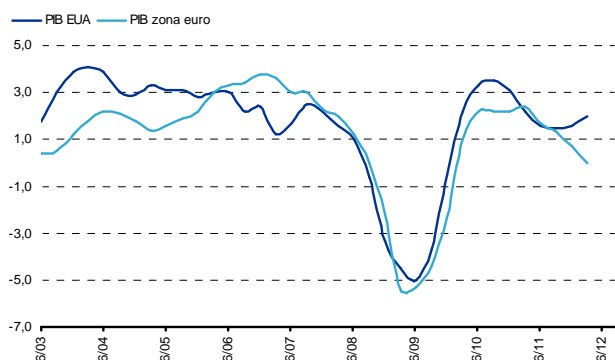
compra d'actius en 325 milers de milions, encara que diversos membres del Comitè van advocar per increments de les compres esmentades en la reunió de juny. A més a més, el Banc Central Britànic va activar un programa d'injecció de liquiditat a través d'operacions a sis mesos i a canvi d'un ampli col·lateral, amb l'objectiu d'incrementar el crèdit en el sector privat. Finalment, el Banc del Japó ha mantingut inalterat el tipus rector en el 0%-0,10% i ha modificat i expandit els seus programes d'heterodòxia monetària en 5 bilions de iens.

Respecte als mercats de renda fixa, els inversors han continuat centrant la seva atenció en la zona euro. La inestabilitat dels mercats financers es va incrementar durant el segon trimestre. Aquest comportament s'ha vist influït per: (i) la debilitat econòmica a Espanya i Itàlia; (ii) el soroll polític europeu; (iii) la incertesa en relació amb el rescat del sistema financer espanyol i (iv) les rebaixes de la qualificació creditícia del deute públic espanyol. En aquest context, les rendibilitats del deute públic d'Itàlia i, especialment, Espanya es van situar prop del líndar que provocaria dificultats de finançament per als tresors d'aquests països. Alhora, els tipus d'interès del deute públic a llarg termini als Estats Units i Alemanya han retrocedit i han assolit nivells mínims històrics.

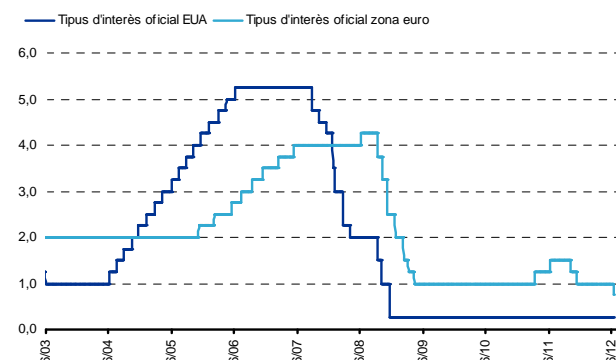
### Mercats de renda variable

L'abril i el maig les borses van registrar descensos per l'increment del risc sobirà europeu i el temor a la possible sortida de Grècia de l'euro. Durant el mes de juny, les borses van experimentar un millor comportament, encara que només va compensar parcialment el que havia passat durant els dos mesos previs. En particular, en l'última sessió del mes, es va produir un important avenç dels índexs, gràcies a les notícies procedents del Consell Europeu, que van afectar positivament països com Espanya. Els factors d'incertesa que han influït en les borses al llarg del trimestre han estat les condicions de recapitalització de la banca espanyola, els dubtes sobre el creixement econòmic global, l'ajornament d'un estímul monetari més gran per part de la Fed i els resultats empresarials del primer trimestre, que han tingut un percentatge de sorpreses positives per sota de la seva mitjana històrica.

PIB – EUA respecte a zona euro (en %)



Tipus d'interès oficial – EUA respecte a zona euro (en %)



## Revisió financera

### Bases de presentació

El compte de resultats i el balanç de situació consolidats a la conclusió del primer semestre de 2012 i 2011, al costat dels diferents desglossaments de partides que es mostren en aquest informe financer, es presenten seguint les bases, els principis i els criteris comptables definits en la nota 1 dels comptes anuals consolidats del grup a 31 de desembre de 2011.

Durant el mes de juny 2012 s'ha procedit a integrar per primera vegada els saldos consolidats de Banco CAM, de manera que els estats financers del grup a 30 de juny de 2012 inclouen ja el balanç de situació consolidat de Banco CAM en aquesta data, així com el compte de resultats consolidat de Banco CAM des de l'1 de juny.

Aquests estats financers consolidats registren la valoració i comptabilització provisional de la combinació de negocis ja que, d'acord amb la normativa vigent, hi ha un termini d'un any per considerar com a definitiva aquesta comptabilització.

Banco CAM, a la data de presa de control, presentava uns fons propis de 3.500 milions d'euros i uns ajustos per valoració negatius, nets d'impostos, relacionats bàsicament amb minusvàlues de les carteres d'instruments de deute i de capital per import de 274 milions d'euros. Dins de l'exercici preliminar *Purchase Price Allocation* (PPA), s'han valorat els següents actius, passius i passius contingents de Banco CAM, i s'ha considerat necessari fer ajustos a la cartera de crèdits i immobles per un import brut de 6.662 milions d'euros i de 277 milions d'euros bruts per a la resta de balanç. D'aquests ajustos, i d'acord amb el protocol de mesures de suport financer per a la reestructuració de Banco CAM, quedarien garantits mitjançant l'EPA un total de 3.270 milions d'euros, per als quals es reconeix un saldo deutor en l'epígraf de derivats de cobertura de l'actiu del balanç de situació.

### Balanç i resultats

#### Evolució del balanç

Al tancament del primer semestre de 2012, els actius totals de Banc Sabadell i el seu grup totalitzen 166.519,7 milions d'euros i varien un 75,2% en relació amb els actius del grup al tancament del mateix període de l'exercici de 2011. Aquest increment seria del 10,7% sense tenir en consideració els actius aportats per Banco CAM.

La inversió creditícia bruta de clients, sense incloure-hi l'adquisició temporal d'actius, presenta un saldo de 123.378,1 milions d'euros a 30 de juny de 2012, enfront d'un saldo de 72.308,5 milions d'euros en la mateixa data de 2011, cosa que representa un increment del 70,6% (3,4% sense Banco CAM).

La ràtio de morositat sobre el total de riscos computables de l'entitat combinada Banc Sabadell i Banco CAM és del 7,82%, sense considerar els actius afectats per l'Esquema de Protecció d'Actius. La cobertura és del 109,96%.

Amb data 30 de juny de 2012, els recursos de clients en balanç presenten un saldo de 75.571,0 milions d'euros i creixen un 47,9% en el conjunt dels dotze últims mesos (6,2% sense Banco CAM). Aquest creixement ve

principalment motivat per la favorable evolució dels comptes a la vista, que passen de 18.600,4 milions d'euros a 30 de juny de 2011 a 27.448,9 milions d'euros al tancament del primer semestre de 2012, cosa que representa un creixement del 47,6% (9,4% sense Banco CAM).

En el transcurs dels sis primers mesos de l'exercici de 2012 s'ha generat un *gap* comercial de 2.538,8 milions d'euros.

Els emprèstits i altres valors negociables totalitzen 21.866,0 milions d'euros, enfront d'un import de 19.366,1 milions d'euros a 30 de juny de 2011. També dins del finançament majorista, el saldo de passius subordinats se situa en 2.887,7 milions d'euros, enfront de 1.888,1 milions d'euros a 30 de juny de 2011. El total del finançament majorista (emprèstits i altres valors negociables i passius subordinats) creix un 16,5% interanualment, encara que sense Banco CAM la variació és negativa (-7,5%).

El patrimoni en institucions d'inversió col·lectiva (IIC) puja a 8.532,9 milions d'euros a 30 de juny de 2012 i es redueix un 0,9% interanual, d'acord amb l'evolució del mercat. No obstant això, i respecte al tancament de l'exercici de 2011, el patrimoni en institucions d'inversió col·lectiva augmenta un 6,3% durant el primer semestre de l'any (+1,6% sense Banco CAM).

El patrimoni dels fons de pensions comercialitzats conclou el semestre amb un saldo de 3.184,2 milions d'euros i les assegurances comercialitzades pugen a 7.742,0 milions d'euros.

El total de recursos gestionats a la conclusió del primer semestre de 2012 puja a 130.704,9 milions d'euros, un 39,3% per damunt del saldo de recursos gestionats al tancament de juny de 2011 (-4,6% sense Banco CAM).

#### Marges i beneficis

El benefici net atribuït de Banc Sabadell i el seu grup, una vegada transcorreguts els sis primers mesos de l'exercici 2012, puja a 90,1 milions d'euros, enfront d'un benefici net atribuït de 164,3 milions d'euros durant el mateix període de l'any anterior.

Fins al 30 de juny de 2012, el marge d'interessos totalitza 854,3 milions d'euros i creix un 11,7% en termes interanuals. Sense incloure-hi el marge d'interessos aportat per Banco CAM durant el mes de juny, la variació interanual seria del 6,2%. La gestió adequada dels diferencials de clients, així com l'aportació més elevada de la cartera de renda fixa, compensen l'efecte negatiu dels volums i l'encariment del diferencial en el mercat de capitals.

Els dividendes, que pugen a 7,0 milions d'euros, són similars als cobrats durant el primer semestre de 2011. Els resultats de les societats que consoliden pel mètode de la participació, per la seva part, totalitzen 5,7 milions d'euros.

Les comissions netes assoleixen els 288,8 milions d'euros i són similars a les obtingudes durant el primer semestre de 2011 (+0,2%). Mentre que les comissions de serveis han



evolució de manera favorable en conjunt, les comissions de fons d'inversió i de comercialització d'assegurances i pensions s'han vist afectades per la situació adversa del mercat.

Els resultats per operacions financeres totalitzen 242,2 milions d'euros i inclouen, entre altres, 102,9 milions d'euros per venda d'actius financers disponibles per a la venda de renda fixa i 88,3 milions d'euros per recompra de bons de titulització i emissions pròpies. El primer semestre de 2011 inclou 87,1 milions d'euros per l'operació de *debt-for-equity* efectuada el febrer de 2011, així com 57,0 milions d'euros de resultats de la cartera de negociació.

Amb tot això i els -75,9 milions d'euros que s'han aportat al Fons de Garantia de Dipòsits (-12,9 milions d'euros al 2011), inclosos en l'epígraf d'altres productes i càrregues de l'explotació, el marge brut assoleix els 1.367,1 milions d'euros, un 6,5% més que en el primer semestre de 2011.

Les despeses d'explotació del primer semestre de 2012 pugen a 624,5 milions d'euros, dels quals 13,8 milions d'euros corresponen a despeses no recurrents. En termes de perímetre constant (incloent-hi Lydian Private Bank des de l'inici de 2011 i aïllant l'efecte de la incorporació de Banco CAM el juny de 2012), les despeses d'explotació recurrents del primer semestre de 2012 creixen un 0,3% en relació amb el mateix període de 2011. La ràtio d'eficiència és del 45,68% a 30 de juny de 2012 (43,21% sense Banco CAM).

Com a conseqüència de tot el que s'ha exposat anteriorment, el marge abans de dotacions totalitza 673,1 milions d'euros i augmenta un +2,1% respecte al mateix període de l'any anterior.

Les dotacions per a insolvències i altres deterioraments (d'immobles i d'actius financers, principalment) totalitzen 1.889,3 milions d'euros (545,5 milions d'euros en 2011, fins a 30 de juny). Una part significativa de les dotacions de l'exercici en curs (1.298,1 milions d'euros) correspon a dotacions extraordinàries d'insolvències i immobles, d'acord amb el RDL 2/2012 i 18/2012.

El compte de resultats a 30 de juny de 2012 inclou un abonament de 933,3 milions d'euros per aplicació del *badwill* generat en la integració de Banco CAM.

Les plusvàlues per venda d'actius inclouen en l'exercici en curs 28,0 milions d'euros per venda de la participació en Banco del Bajío. Durant el primer semestre de 2011 no es van generar resultats significatius en aquest capítol. Una vegada aplicats l'impost sobre beneficis i la part del resultat corresponent a minoritaris, resulta un benefici net atribuït al grup de 90,1 milions d'euros al tancament de juny 2012.

### **Altres fets destacats al segon trimestre de 2012**

#### **Aprovació del pla de reestructuració de Banco CAM**

Amb data 30 de maig, la Comissió Europea va publicar l'aprovació del pla de reestructuració de Banco CAM, S.A. que va possibilitar l'adquisició per part de Banc Sabadell del 100% de les accions de Banco CAM.

Amb data 1 de juny, Banc Sabadell, el Fons de Reestructuració Ordenada Bancària (FROB) i el Fons de Garantia de Dipòsits d'Entitats de Crèdit (FGD) van atorgar l'escriptura de compravenda de la totalitat de les accions

de Banco CAM, amb l'aportació prèvia de 2.449 milions d'euros per part del FGD al capital de Banco CAM. Aquesta aportació és addicional als 2.800 milions d'euros que ja havia desemborsat amb data 15 de desembre de 2011. Just després, Banc Sabadell va adquirir el 100% de les accions de Banco CAM pel preu d'un euro.

Com a conseqüència d'aquesta adquisició va entrar en vigor l'Esquema de Protecció d'Actius (EPA) contemplat en el protocol de mesures de suport financer per a la reestructuració de Banco CAM, amb efectes retroactius des del 31 de juliol de 2011. Sota aquest esquema per a una cartera d'actius predeterminada el valor brut de la qual puja a 24.660 milions d'euros, el FGD assumirà el 80% de les pèrdues derivades de l'esmentada cartera durant un termini de deu anys, un cop absorbides les provisions constituïdes sobre aquests actius.

Posteriorment, dins del procés d'aprovació, Banc Sabadell s'ha compromès a implantar un projecte d'integració en el qual s'inclou el tancament d'unes 450 oficines de l'entitat combinada i realitzar una reducció de plantilla d'aproximadament 2.200 persones abans del 31 de desembre de 2013.

#### **Oferta de compra dirigida als titulars de participacions preferents i deute subordinat del grup Banco CAM**

Amb data 13 de juny, el Consell d'Administració de Banc Sabadell va acordar oferir als seus titulars la compra, en efectiu, de la totalitat de les participacions preferents i valors de deute subordinat ("valors existents") de les següents emissions del grup Banco CAM: participacions preferents, sèries A, B i C de CAM Capital, S.A. Sociedad Unipersonal; obligacions subordinades 09/1988 de Caja de Ahorros del Mediterráneo (CAM); obligacions subordinades 11/1988 de Caja de Ahorros de Torrent, i deute subordinat especial 02/2004 de CAM.

Els acceptants de l'oferta de compra aplicaran automàticament l'efectiu rebut en el moment inicial a la compra i/o subscripció d'accions de Banc Sabadell en una simultània oferta pública de subscripció d'accions de nova emissió i de venda d'autocartera d'accions del banc, dirigida exclusivament als titulars dels esmentats valors existents. Així mateix els acceptants de l'oferta tindran dret a rebre en efectiu fins a un 24% addicional del valor nominal dels valors existents comprats en concepte de pagament diferit.

L'import efectiu màxim de l'oferta de compra és, per tant, 2.021.987.834 euros, que és equivalent al 124% del valor nominal dels valors existents als quals la compra es dirigeix, i l'import efectiu màxim de l'oferta pública de venda i subscripció és de 1.630.635.350 euros.

El tipus d'emissió de les accions noves objecte de l'oferta pública de subscripció i el preu de venda de les accions ofertes en l'oferta pública de venda serà l'import que resulti del més gran entre (i) la mitjana aritmètica de cotització de tancament durant els 10 dies hàbils borsaris anteriors a la finalització del període d'acceptació de l'oferta; i (ii) 2,30 euros.

Els pagaments diferits corresponents al 24% del valor nominal dels valors existents comprats seran satisfets mitjançant pagaments successius en efectiu, a raó d'un 6%

anual, que s'abonarà trimestralment (i que puja a un total de setze pagaments diferits, cadascun per un import equivalent a l'1,5% del valor nominal). A diferència del pagament inicial, els pagaments diferits no estan subjectes a la seva reinversió posterior, necessària i simultània, per a l'adquisició d'accions del banc, si bé l'abonament de cadascun dels pagaments diferits es condiona a la verificació prèvia per part del banc del compliment pels inversors de la condició de manteniment ininterromput de la titularitat de les accions del banc adquirides amb càrrec a l'efectiu del pagament inicial abonat per la compra dels valors existents, des del moment de lliurament i fins a la data en què es compleixi cadascun dels setze trimestres en què tindran lloc els pagaments diferits.

El període d'acceptació de l'oferta va començar el dia 21 de juny i finalitzarà el dia 27 de juliol.

#### **Adquisició del 49,5% restant de les accions de CAMGE Financiera, E.F.C., S.A.**

Amb data 5 de juliol de 2012, Banco CAM, va exercir davant de General Electric Capital Bank, S.A. el seu dret d'opció de compra sobre les 78.210.000 accions de la Classe B de la societat CAMGE Financiera, E.F.C., S.A., representatives del 49,5% del capital social de l'esmentada entitat i sobre la totalitat de les participacions de la Classe B de la societat CAMGE Holdco, S.L. representatives del 50% del capital social de la citada entitat, per un preu total de 252.198 milers d'euros. Després de l'obtenció de les preceptives autoritzacions reguladores, Banco CAM serà el

propietari del 100% del capital social de CAMGE Financiera, E.F.C., S.A.

A 6 de juliol de 2012, Banc Sabadell va procedir a notificar en forma i termini l'exercici del seu dret contractual d'opció de venda de la totalitat de les seves accions de Dexia Sabadell, S.A., en concret, 10.162.440 accions que representen el 40% del capital de la societat, a Dexia Credit Local, S.A., que ostenta el 60% del capital social de Dexia Sabadell, S.A. La determinació del preu de venda de les accions de Dexia Sabadell, S.A. està subjecta a un procediment preestablert, per la qual cosa la seva transmissió no es durà a terme mentre no se'n produeixi la fixació definitiva. Un cop fixat el preu, l'adquisició estarà subjecta a les corresponents autoritzacions reguladores.

#### **Venda de la participació en Dexia Sabadell**

Amb data 6 de juliol, Banc Sabadell va procedir a notificar en la forma escaient i dins el termini l'exercici del seu dret contractual d'opció de venda de la totalitat de les seves accions de Dexia Sabadell, S.A., en concret 10.162.440 accions que representen el 40% del capital de la societat, a Dexia Credit Local, S.A., que té el 60% del capital social de Dexia Sabadell, S.A.

La determinació del preu de venda de les accions de Dexia Sabadell, S.A. està subjecta a un procediment preestablert, per la qual cosa la seva transmissió no es portarà a terme mentre no es produeixi la seva fixació definitiva. Una vegada fixat el preu, l'adquisició estarà subjecta a les corresponents autoritzacions reguladores.



## Evolució del compte de resultats

### Compte de resultats

(en milers d'€)	1S11	1S12	Variació (%) interanual
Interessos i rendiments assimilats	1.625.983	1.966.841	21,0
Interessos i càrregues assimilades	-861.423	-1.112.589	29,2
<b>Marge d'interessos</b>	<b>764.560</b>	<b>854.252</b>	<b>11,7</b>
Rendiment d'instruments de capital	6.970	7.016	0,7
Resultats entitats valorades pel mètode de participació	32.194	5.732	-82,2
Comissions netes	288.365	288.808	0,2
Resultats operacions financeres (net)	163.216	242.208	48,4
Diferències de canvi (net)	25.160	23.318	-7,3
Altres productes i càrregues d'explotació	3.176	-54.198	--
<b>Marge brut</b>	<b>1.283.641</b>	<b>1.367.136</b>	<b>6,5</b>
Despeses de personal	-370.864	-415.233	12,0
Recurrents (1)	-354.996	-403.681	13,7
No recurrents	-15.868	-11.552	-27,2
Altres despeses generals d'administració	-191.007	-209.241	9,5
Recurrents (2)	-184.807	-206.946	12,0
No recurrents	-6.200	-2.295	-63,0
Amortització	-62.632	-69.571	11,1
<b>Marge abans de dotacions</b>	<b>659.138</b>	<b>673.091</b>	<b>2,1</b>
Provisions per a insolvències i altres deterioraments	-545.542	-1.889.335	246,3
Plusvàlues per venda d'actius	2.611	18.483	--
Fons de comerç negatiu	0	933.306	--
Impost sobre beneficis	50.977	329.033	--
<b>Resultat consolidat de l'exercici</b>	<b>167.184</b>	<b>64.578</b>	<b>-61,4</b>
Resultat atribuït a interessos minoritaris	2.919	-25.537	--
<b>Benefici atribuït al grup</b>	<b>164.265</b>	<b>90.115</b>	<b>-45,1</b>
Promemòria:			
Actius totals mitjans	95.696.663	113.791.324	
Benefici per acció (€)	0,12	0,04	

(1) En perímetre constant (incloent-hi Lydian Private Bank des de l'inici de 2011 i aïllant l'efecte de la incorporació de B.CAM el juny 2012), la variació interanual és del +0,7%.

(2) En perímetre constant, la variació interanual és del -0,5%.

### Evolució simple trimestral del compte de resultats

(en milers d'€)	2T11	3T11	4T11	1T12	2T12	Variació (%) interanual
Interessos i rendiments assimilats	831.498	872.908	895.191	903.631	1.063.210	27,9
Interessos i càrregues assimilades	-446.087	-484.277	-511.119	-496.380	-616.209	38,1
<b>Marge d'interessos</b>	<b>385.411</b>	<b>388.631</b>	<b>384.072</b>	<b>407.251</b>	<b>447.001</b>	<b>16,0</b>
Rendiment d'instruments de capital	5.647	727	1.055	794	6.222	10,2
Resultats entitats valorades pel mètode de participació	15.395	9.639	-4.183	4.807	925	-94,0
Comissions netes	152.636	135.685	149.543	133.547	155.261	1,7
Resultats operacions financeres (net)	38.698	23.695	84.335	148.245	93.963	142,8
Diferències de canvi (net)	12.998	21.550	23.289	13.157	10.161	-21,8
Altres productes i càrregues d'explotació	1.295	1.810	3.233	-15.552	-38.646	--
<b>Marge brut</b>	<b>612.080</b>	<b>581.737</b>	<b>641.344</b>	<b>692.249</b>	<b>674.887</b>	<b>10,3</b>
Despeses de personal	-178.735	-183.784	-187.952	-187.985	-227.248	27,1
Recurrents	-175.980	-179.608	-178.944	-182.218	-221.463	25,8
No recurrents	-2.755	-4.176	-9.008	-5.767	-5.785	110,0
Altres despeses generals d'administració	-92.491	-101.410	-110.074	-94.171	-115.070	24,4
Recurrents	-92.491	-101.410	-107.215	-93.805	-113.141	22,3
No recurrents	0	0	-2.859	-366	-1.929	--
Amortització	-30.209	-31.050	-37.239	-32.039	-37.532	24,2
<b>Marge abans de dotacions</b>	<b>310.645</b>	<b>265.493</b>	<b>306.079</b>	<b>378.054</b>	<b>295.037</b>	<b>-5,0</b>
Provisions per a insolvències i altres deterioraments	-215.482	-221.728	-281.646	-293.407	-1.595.928	--
Plusvàlues per venda d'actius	1.510	1.020	2.041	27.982	-9.499	--
Fons de comerç negatiu	0	0	0	0	933.306	--
Impost sobre beneficis	-15.624	-1.180	-1.391	-31.049	360.082	--
<b>Resultat consolidat de l'exercici</b>	<b>81.049</b>	<b>43.605</b>	<b>25.083</b>	<b>81.580</b>	<b>-17.002</b>	<b>--</b>
Resultat atribuït a interessos minoritaris	1.032	439	612	1.557	-27.094	--
<b>Benefici atribuït al grup</b>	<b>80.017</b>	<b>43.166</b>	<b>24.471</b>	<b>80.023</b>	<b>10.092</b>	<b>-87,4</b>
Promemòria:						
Actius totals mitjans	95.391.438	96.404.970	97.372.148	101.603.835	125.978.813	
Benefici per acció (€) (1)	0,06	0,03	0,02	0,03	0,01	

(1) Sense anualitzar.

## Marge d'interessos

### Rendiment mitjà de la inversió

2011 (en milers d'€)	1r trimestre			2o trimestre			3r trimestre			4t trimestre		
	Saldo mitjà	Tipus %	Resultats	Saldo mitjà	Tipus %	Resultats	Saldo mitjà	Tipus %	Resultats	Saldo mitjà	Tipus %	Resultats
Caixa, bancs centrals i entitats de crèdit	2.318.962	1,29	7.399	2.262.463	1,52	8.549	2.509.221	1,67	10.572	2.670.042	1,85	12.435
Crèdit a la clientela (net)	70.112.273	3,86	667.103	69.772.943	3,99	693.851	70.060.348	4,12	727.741	70.699.027	4,22	752.699
Cartera de renda fixa	13.773.814	3,03	102.777	13.383.089	3,27	109.195	13.029.168	3,43	112.578	12.403.545	3,54	110.661
<b>Subtotal</b>	<b>86.205.049</b>	<b>3,66</b>	<b>777.279</b>	<b>85.418.495</b>	<b>3,81</b>	<b>811.595</b>	<b>85.598.737</b>	<b>3,94</b>	<b>850.891</b>	<b>85.772.614</b>	<b>4,05</b>	<b>875.795</b>
Cartera de renda variable	2.037.206	--	--	2.044.858	--	--	2.151.642	--	--	2.128.374	--	--
Actiu material i immaterial	2.025.270	--	--	1.933.147	--	--	2.018.425	--	--	2.124.241	--	--
Altres actius	5.737.756	1,22	17.206	5.994.938	1,33	19.903	6.636.166	1,32	22.017	7.346.919	1,05	19.396
<b>Total</b>	<b>96.005.281</b>	<b>3,36</b>	<b>794.485</b>	<b>95.391.438</b>	<b>3,50</b>	<b>831.498</b>	<b>96.404.970</b>	<b>3,59</b>	<b>872.908</b>	<b>97.372.148</b>	<b>3,64</b>	<b>895.191</b>

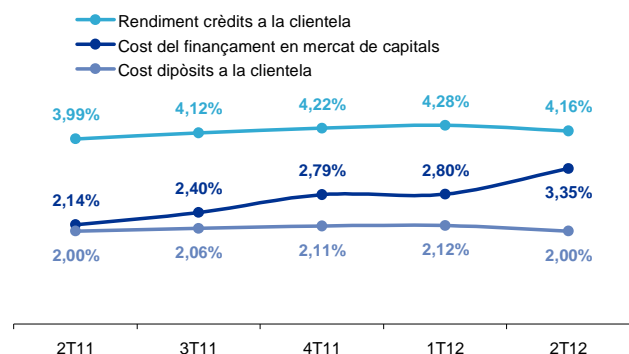
2012 (en milers d'€)	1r trimestre			2o trimestre			3r trimestre			4t trimestre		
	Saldo mitjà	Tipus %	Resultats	Saldo mitjà	Tipus %	Resultats	Saldo mitjà	Tipus %	Resultats	Saldo mitjà	Tipus %	Resultats
Caixa, bancs centrals i entitats de crèdit	3.631.914	1,48	13.381	5.028.502	1,20	15.005						
Crèdit a la clientela (net)	71.086.168	4,28	756.617	84.002.357	4,16	867.972						
Cartera de renda fixa	14.763.270	3,22	118.137	19.939.783	3,08	152.547						
<b>Subtotal</b>	<b>89.481.352</b>	<b>3,99</b>	<b>888.135</b>	<b>108.970.642</b>	<b>3,82</b>	<b>1.035.524</b>						
Cartera de renda variable	2.108.839	--	--	2.406.793	--	--						
Actiu material i immaterial	2.168.944	--	--	2.399.176	--	--						
Altres actius	7.844.700	0,79	15.496	12.202.197	0,91	27.686						
<b>Total</b>	<b>101.603.835</b>	<b>3,58</b>	<b>903.631</b>	<b>125.978.808</b>	<b>3,39</b>	<b>1.063.210</b>						

### Cost mitjà dels recursos

2011 (en milers d'€)	1r trimestre			2o trimestre			3r trimestre			4t trimestre		
	Saldo mitjà	Tipus %	Resultats	Saldo mitjà	Tipus %	Resultats	Saldo mitjà	Tipus %	Resultats	Saldo mitjà	Tipus %	Resultats
Entitats de crèdit	7.298.291	-2,05	-36.979	7.632.178	-2,27	-43.191	6.679.413	-2,68	-45.047	7.937.986	-2,62	-52.487
Dipòsits de la clientela	48.536.916	-1,97	-235.113	49.190.867	-2,00	-245.618	48.992.853	-2,06	-254.963	49.541.941	-2,11	-263.447
Mercat de capitals	22.813.218	-2,03	-114.313	23.112.602	-2,14	-123.247	23.074.969	-2,40	-139.757	22.143.721	-2,79	-155.764
Cessions cartera renda fixa	5.435.101	-1,09	-14.566	4.523.705	-1,49	-16.844	5.862.863	-1,71	-25.269	5.427.650	-1,62	-22.117
<b>Subtotal</b>	<b>84.083.526</b>	<b>-1,93</b>	<b>-400.971</b>	<b>84.459.352</b>	<b>-2,04</b>	<b>-428.900</b>	<b>84.610.098</b>	<b>-2,18</b>	<b>-465.036</b>	<b>85.051.298</b>	<b>-2,30</b>	<b>-493.815</b>
Altres passius	5.736.116	-1,02	-14.365	5.119.376	-1,35	-17.187	5.770.068	-1,32	-19.241	6.455.036	-1,06	-17.304
Recursos propis	6.185.639	--	--	5.812.710	--	--	6.024.804	--	--	5.865.814	--	--
<b>Total</b>	<b>96.005.281</b>	<b>-1,76</b>	<b>-415.336</b>	<b>95.391.438</b>	<b>-1,88</b>	<b>-446.087</b>	<b>96.404.970</b>	<b>-1,99</b>	<b>-484.277</b>	<b>97.372.148</b>	<b>-2,08</b>	<b>-511.119</b>

2012 (en milers d'€)	1r trimestre			2o trimestre			3r trimestre			4t trimestre		
	Saldo mitjà	Tipus %	Resultats	Saldo mitjà	Tipus %	Resultats	Saldo mitjà	Tipus %	Resultats	Saldo mitjà	Tipus %	Resultats
Entitats de crèdit	12.613.694	-1,97	-61.803	22.090.545	-1,58	-86.746						
Dipòsits de la clientela	49.692.254	-2,12	-261.712	55.664.030	-2,00	-277.326						
Mercat de capitals	21.190.335	-2,80	-147.286	27.442.565	-3,35	-228.879						
Cessions cartera renda fixa	4.897.683	-1,03	-12.516	5.679.725	-0,70	-9.925						
<b>Subtotal</b>	<b>88.393.966</b>	<b>-2,20</b>	<b>-483.317</b>	<b>110.876.865</b>	<b>-2,19</b>	<b>-602.876</b>						
Altres passius	6.240.002	-0,84	-13.063	7.544.994	-0,71	-13.333						
Recursos propis	6.969.867	--	--	7.556.949	--	--						
<b>Total</b>	<b>101.603.835</b>	<b>-1,97</b>	<b>-496.380</b>	<b>125.978.808</b>	<b>-1,97</b>	<b>-616.209</b>						

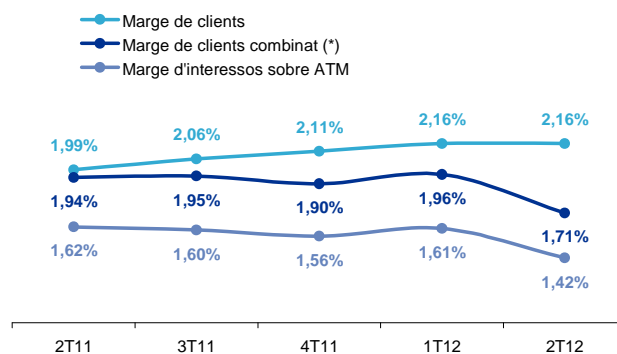
### Evolució del marge de clients (en %)



El marge d'interessos obtingut durant el segon trimestre de 2012 puja a 447,0 milions d'euros, enfront de 407,3 milions d'euros del trimestre anterior. Durant el segon trimestre de 2012 s'han incorporat els resultats de Banco CAM del mes de juny, l'aportació del qual al marge d'interessos se xifra en 42,2 milions d'euros.

La rendibilitat mitjana de la inversió de clients és del 4,16%, 12 punts bàsics per sota de la rendibilitat obtinguda durant el primer trimestre de 2012. El cost mitjà dels dipòsits de clients és del -2,00%, enfront del -2,12% durant el primer trimestre de l'exercici.

### Evolució del marge d'interessos (en %)



(\*) Rendiment clients - (cost recursos clients + cost recursos majorista)

El cost del finançament del mercat de capitals, en relació amb el primer trimestre de 2012, augmenta en 81,6 milions d'euros i el seu cost mitjà trimestral se situa en el -3,35%.

El marge de clients és del 2,16%, de la mateixa manera que durant el trimestre precedent. El marge de clients combinat, que inclou el cost del mercat de capitals, se situa en l'1,71%, enfront de l'1,96% del primer trimestre de l'any.

Com a conseqüència de tot això, el marge d'interessos del trimestre representa un 1,42% dels actius totals mitjans, enfront de l'1,61% del trimestre anterior. Aquest percentatge seria de l'1,53% asilant l'efecte de la incorporació dels saldos de Banco CAM durant el mes de juny.

## Comissions

(en milers d'€)	2T11	1T12	2T12	Variació (%) s/ 2T11	Variació (%) s/ 1T12
Operacions d'actiu	24.688	27.042	27.016	9,4	-0,1
Avals i altres garanties	21.606	21.567	23.164	7,2	7,4
Cedides a altres entitats	-922	-1.013	-1.996	116,5	97,0
<b>Comissions derivades d'operacions de risc</b>	<b>45.372</b>	<b>47.596</b>	<b>48.184</b>	<b>6,2</b>	<b>1,2</b>
Targetes	18.638	15.612	24.274	30,2	55,5
Ordres de pagament	9.815	9.276	10.908	11,1	17,6
Valors	22.456	12.795	22.325	-0,6	74,5
Comptes a la vista	8.703	7.856	9.514	9,3	21,1
Resta	15.974	14.350	15.278	-4,4	6,5
<b>Comissions de serveis</b>	<b>75.586</b>	<b>59.889</b>	<b>82.299</b>	<b>8,9</b>	<b>37,4</b>
Fons d'inversió	19.330	17.048	15.741	-18,6	-7,7
Comercialització fons de pensions i assegurances	12.348	9.014	9.037	-26,8	0,3
<b>Comissions de fons d'inversió, de pensions i assegurances</b>	<b>31.678</b>	<b>26.062</b>	<b>24.778</b>	<b>-21,8</b>	<b>-4,9</b>
<b>Total</b>	<b>152.636</b>	<b>133.547</b>	<b>155.261</b>	<b>1,7</b>	<b>16,3</b>

Les comissions netes del segon trimestre de 2012 totalitzen 155,3 milions d'euros i augmenten un 16,3% en relació amb el primer trimestre de l'exercici. Banco CAM aporta en el seu conjunt 9,0 milions d'euros, principalment per comissions de serveis.

Les comissions de serveis augmenten un 37,4%. A més a més de l'aportació de les comissions procedents de Banco CAM, hi destaca l'evolució positiva de les comissions de valors i de targetes, principalment per creixement del volum d'operativa.

Les comissions derivades d'operacions de risc presenten un creixement trimestral de l'1,2%, afavorides per la major

contribució de les comissions d'aval i crèdits documentaris, d'acord amb la més gran operativa registrada.

Les comissions de fons d'inversió i de comercialització de pensions i assegurances es redueixen com a conseqüència de l'evolució del mercat.

En relació amb el segon trimestre de l'exercici de 2011, les comissions netes augmenten un 1,7%, cosa que respon a l'aportació de Banco CAM i el seu positiu impacte en comissions de serveis. Així mateix, hi destaca l'evolució favorable de les comissions de targetes, comptes a la vista i ordres de pagament.



## Despeses d'administració

(en milers d'€)	2T11	1T12	2T12	Variació (%) s/ 2T11	Variació (%) s/ 1T12
Recurrents	-175.980	-182.218	-221.463	25,8	21,5
No recurrents	-2.755	-5.767	-5.785	110,0	0,3
<b>Despeses de personal</b>	<b>-178.735</b>	<b>-187.985</b>	<b>-227.248</b>	<b>27,1</b>	<b>20,9</b>
Tecnologia i sistemes	-11.309	-14.253	-16.127	42,6	13,1
Comunicacions	-3.815	-5.711	-6.358	66,7	11,3
Publicitat	-7.991	-8.325	-8.900	11,4	6,9
Immobles i instal·lacions	-27.794	-27.593	-36.446	31,1	32,1
Impresos i material d'oficina	-2.040	-1.488	-1.991	-2,4	33,8
Tributs	-14.203	-13.579	-13.912	-2,0	2,5
Altres	-25.339	-22.856	-29.407	16,1	28,7
No recurrents	0	-366	-1.929	--	427,0
<b>Altres despeses generals d'administració</b>	<b>-92.491</b>	<b>-94.171</b>	<b>-115.070</b>	<b>24,4</b>	<b>22,2</b>
<b>Total</b>	<b>-271.226</b>	<b>-282.156</b>	<b>-342.318</b>	<b>26,2</b>	<b>21,3</b>

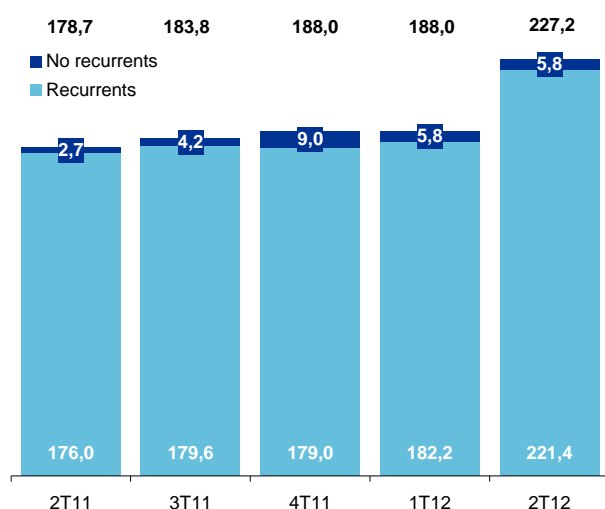
En termes de perímetre constant (incloent-hi Lydian Private Bank des de l'inici de l'exercici 2011 i aïllant l'efecte de la incorporació de Banco CAM el juny de 2012), les despeses d'administració recurrents presenten una variació del 0,3% respecte del tancament del primer semestre de 2011.

En particular, les mesures d'optimització aplicades en els processos administratius d'oficines, juntament amb altres mesures aplicades en el programa d'eficiència operativa, condueixen que les despeses de personal recurrents en perímetre constant creixin únicament un 0,7%.

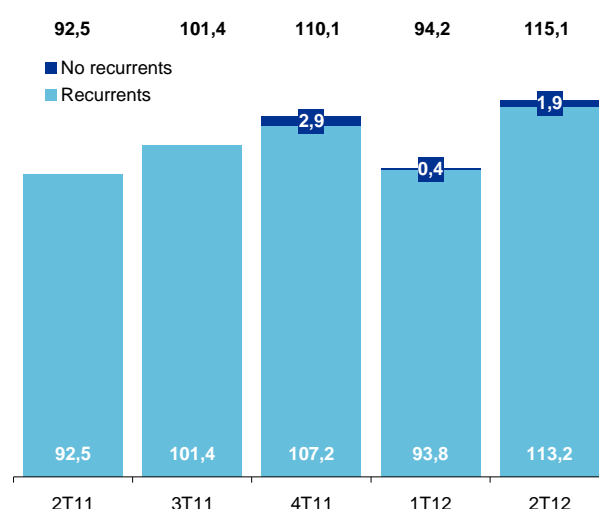
Les despeses generals recurrents en perímetre constant, per la seva part, mostren així mateix una evolució favorable i es redueixen un 0,5% en relació amb el mateix període de l'exercici anterior.

En els gràfics que es mostren s'observa l'evolució de les despeses d'administració per trimestres simples, i s'hi distingeixen els imports recurrents dels no recurrents.

Despeses de personal (milions d'euros)



Altres despeses generals d'administració (milions d'euros)



## Evolució del balanç

(en milers d'€)	30.06.11	31.12.11	30.06.12	Variació (%) interanual
Caixa i dipòsits en bancs centrals	1.494.385	1.290.678	2.092.862	40,0
Cartera de negociació, derivats i altres actius financers	1.720.094	2.273.131	9.961.999	479,2
Actius financers disponibles per a la venda	12.322.930	13.268.170	24.785.520	101,1
Inversions creditícies	72.695.950	76.282.944	113.875.696	56,6
Dipòsits a entitats de crèdit (1)	2.182.678	3.628.914	4.673.832	114,1
Crèdit a la clientela (net)	70.513.272	72.654.030	108.803.410	54,3
Valors representatius de deute	0	0	398.454	--
Participacions	755.401	696.934	1.048.238	38,8
Actiu material	1.059.119	1.106.881	2.477.482	133,9
Actiu intangible	849.838	1.022.161	1.063.056	25,1
Altres actius	4.151.290	4.496.481	11.214.891	170,2
<b>Total actiu</b>	<b>95.049.007</b>	<b>100.437.380</b>	<b>166.519.744</b>	<b>75,2</b>
Cartera de negociació i derivats	1.397.061	2.011.411	2.641.335	89,1
Passius financers a cost amortitzat	86.734.880	91.586.490	150.367.806	73,4
Dipòsits de bancs centrals i entitats de crèdit (2)	10.300.267	12.169.508	40.195.745	290,2
Dipòsits de la clientela	53.804.058	58.444.050	83.295.616	54,8
Mercat de capitals	19.366.125	17.643.095	21.865.990	12,9
Passius subordinats	1.888.137	1.859.370	2.887.662	52,9
Altres passius financers	1.376.293	1.470.467	2.122.793	54,2
Passius per contractes d'assegurances	175.790	173.348	2.177.592	--
Provisions	366.227	350.203	1.591.458	334,6
Altres passius	416.784	381.784	1.735.989	316,5
<b>Total passiu</b>	<b>89.090.742</b>	<b>94.503.236</b>	<b>158.514.180</b>	<b>77,9</b>
Fons propis (3)	6.316.787	6.276.160	7.780.104	23,2
Ajustos de valoració	-398.245	-389.228	-475.393	19,4
Interessos de minoritaris	39.723	47.212	700.853	--
<b>Patrimoni net</b>	<b>5.958.265</b>	<b>5.934.144</b>	<b>8.005.564</b>	<b>34,4</b>
<b>Total patrimoni net i passiu</b>	<b>95.049.007</b>	<b>100.437.380</b>	<b>166.519.744</b>	<b>75,2</b>
Riscos contingents	8.306.015	8.347.022	9.894.134	19,1
Compromisos contingents	11.805.484	11.657.865	13.623.500	15,4
<b>Total comptes d'ordre</b>	<b>20.111.499</b>	<b>20.004.887</b>	<b>23.517.634</b>	<b>16,9</b>

(1) Els dipòsits en entitats de crèdit inclouen els següents imports en concepte d'adquisició temporal d'actius: 530 milions d'euros en data 30.06.11, 733 milions d'euros en data 31.12.11 i 425 milions d'euros en data 30.06.12.

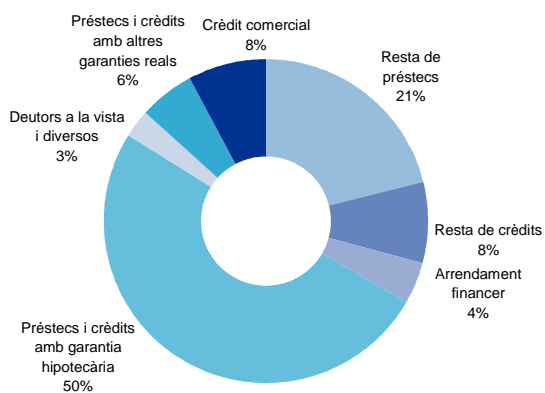
(2) Els dipòsits de bancs centrals i entitats de crèdit inclouen els següents imports en concepte de cessió temporal d'actius: 3.760 milions d'euros en data 30.06.11, 1.050 milions d'euros en data 31.12.11 i 2.827 milions d'euros en data 30.06.12.

(3) Inclou obligacions necessàriament convertibles en accions (819 milions d'euros en data 30.06.11 i 815 milions d'euros en data 31.12.11 i en data 30.06.12).

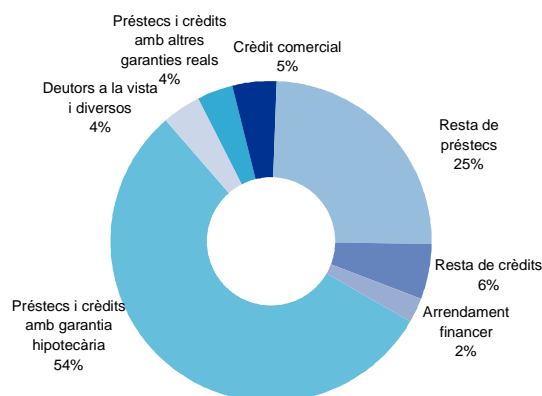
## Inversió creditícia

(en milers d'€)	30.06.11	31.12.11	30.06.12	Variació (%) interanual
Préstecs i crèdits amb garantia hipotecària	34.350.134	34.348.853	58.289.485	69,7
Préstecs i crèdits amb altres garanties reals	3.755.684	3.561.933	3.751.526	-0,1
Crèdit comercial	5.316.644	5.454.772	4.919.566	-7,5
Resta de préstecs	14.219.006	15.494.872	26.039.233	83,1
Resta de crèdits	5.570.419	5.394.565	5.883.289	5,6
Arrendament financer	2.808.018	2.673.778	2.537.502	-9,6
Deutors a la vista i diversos	1.868.486	1.852.445	4.040.082	116,2
Actius dubtosos	4.355.633	4.759.280	17.974.417	312,7
Ajustos per periodificació	64.509	94.844	-57.049	--
<b>Inversió creditícia bruta de clients sense adquisició temporal d'actius</b>	<b>72.308.533</b>	<b>73.635.342</b>	<b>123.378.051</b>	<b>70,6</b>
Adquisició temporal d'actius	126.442	1.286.731	855.068	--
<b>Inversió creditícia bruta de clients</b>	<b>72.434.975</b>	<b>74.922.073</b>	<b>124.233.119</b>	<b>71,5</b>
Fons de provisions per a insolvències i risc país	-1.921.703	-2.268.043	-15.429.709	--
<b>Crèdit a la clientela (net)</b>	<b>70.513.272</b>	<b>72.654.030</b>	<b>108.803.410</b>	<b>54,3</b>
Promemòria: total titulitzacions	9.680.771	10.150.163	23.315.012	140,8
Dels quals: actius hipotecaris titulitzats	6.566.822	6.834.319	17.620.390	168,3
Altres actius titulitzats	3.113.949	3.315.844	5.694.622	82,9
Dels quals: titulitzacions posteriors a 01.01.2004	9.536.465	10.019.153	22.304.104	133,9
Dels quals: actius hipotecaris titulitzats	6.424.899	6.705.180	16.997.714	164,6
Altres actius titulitzats	3.111.566	3.313.973	5.306.390	70,5

Crèdit a la clientela, 30.06.11 (en %) (\*)

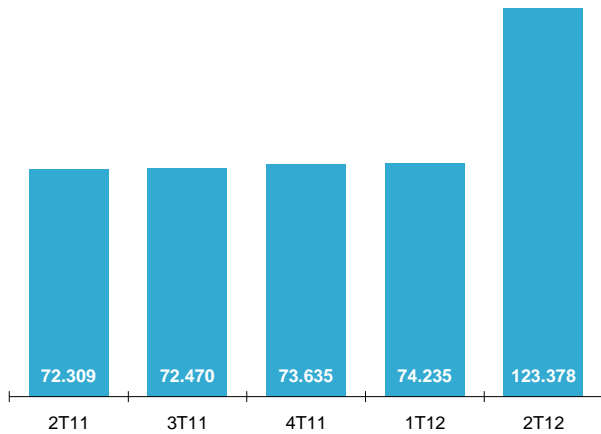


Crèdit a la clientela, 30.06.12 (en %) (\*)



(\*) Sense actius dubtosos i ajustos per periodificació.

Inversió creditícia bruta de clients sense adquisició temporal d'actius (milions d'euros)



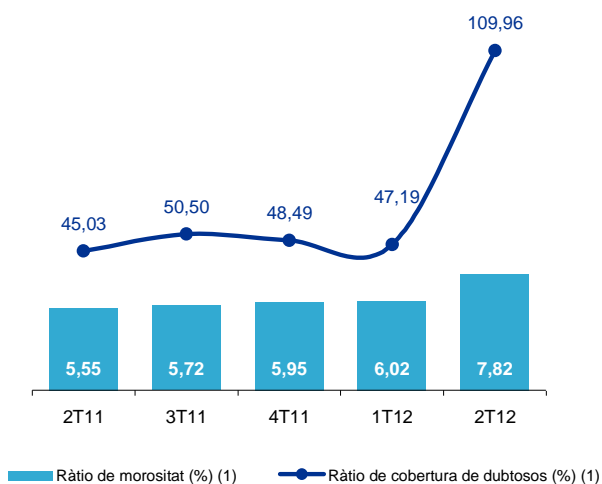
### Gestió del risc de crèdit

A 30 de juny de 2012, la xifra de riscos morosos de l'entitat combinada Banc Sabadell i Banco CAM sense considerar els actius afectats per l'Esquema de Protecció d'Actius puja a 9.144,4 milions d'euros, cosa que representa un ràtio de morositat del 7,82%. Les dotacions realitzades durant el semestre, entre les quals s'inclouen les provisions addicionals realitzades en virtut dels RDL 2/2012 i 18/2012 i les provisions registrades que resulten

de la valoració i comptabilització preliminar de la combinació de negocis entre Banc Sabadell i Banco CAM, permeten assolir una cobertura dels riscos morosos del 109,96% i una cobertura global sobre l'exposició creditícia i la cartera d'immobles del 15,6%.

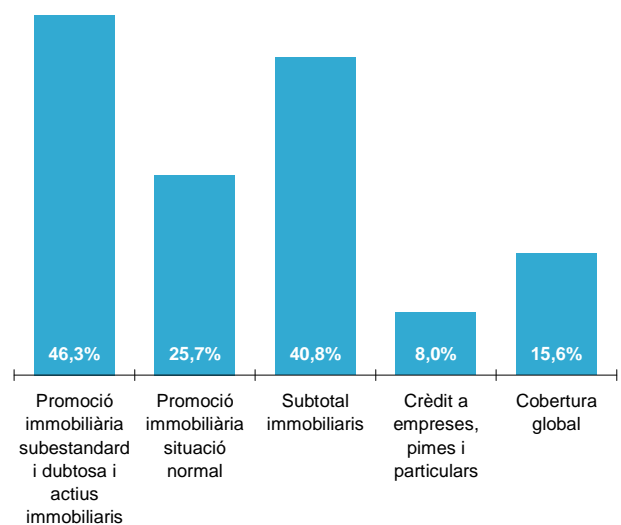
A continuació es mostra el desglossament de cobertures que en resulta:

Ràtios de morositat i cobertura (en %)



(1) Els percentatges a 30 de juny de 2012 corresponen a les ràtios de l'entitat combinada Banc Sabadell i Banco CAM sense considerar els actius afectats per l'Esquema de Protecció d'Actius.

Cobertura sobre exposició (en %)

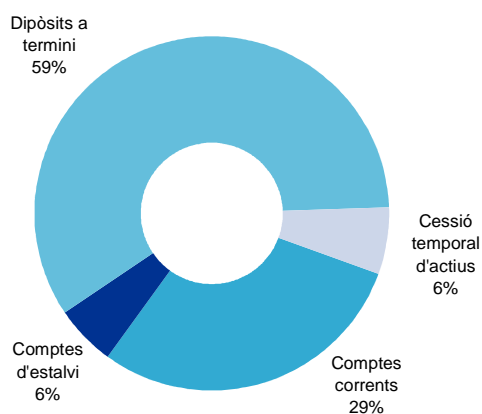


## Recursos gestionats

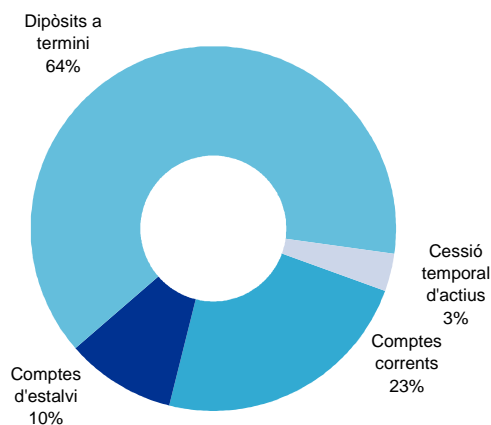
(en milers d'€)	30.06.11	31.12.11	30.06.12	Variació (%) interanual
<b>Recursos de clients en balanç (1)</b>	<b>51.100.110</b>	<b>53.703.245</b>	<b>75.570.994</b>	<b>47,9</b>
Dipòsits de clients	53.804.058	58.444.050	83.295.616	54,8
Comptes corrents	15.654.822	15.365.426	19.375.809	23,8
Comptes d'estalvi	2.945.528	3.374.545	8.073.130	174,1
Dipòsits a termini	31.456.379	32.819.805	52.601.295	67,2
Cessió temporal d'actius	3.222.818	6.297.269	2.830.424	-12,2
Ajustos per periodificació	435.791	505.230	539.306	23,8
Ajustos per cobertura amb derivats	88.720	81.775	-124.348	--
Emprèstits i altres valors negociables	19.366.125	17.643.095	21.865.990	12,9
Passius subordinats	1.888.137	1.859.370	2.887.662	52,9
Passius per contractes d'assegurances	175.790	173.348	2.177.592	--
<b>Recursos al balanç</b>	<b>75.234.110</b>	<b>78.119.863</b>	<b>110.226.860</b>	<b>46,5</b>
Fons d'inversió	8.612.794	8.024.185	8.532.854	-0,9
FI de renda variable	424.019	339.122	309.068	-27,1
FI mixtos	473.644	434.449	429.641	-9,3
FI de renda fixa	1.827.997	1.658.223	1.749.659	-4,3
FI garantit	2.006.070	2.035.260	2.290.998	14,2
FI immobiliari	1.032.886	1.000.706	1.004.095	-2,8
Societats d'inversió	1.350.310	1.269.428	1.188.601	-12,0
IIC comercialitzades no gestionades	1.497.868	1.286.997	1.560.792	4,2
Gestió de patrimonis	1.355.426	1.133.237	1.018.984	-24,8
Fons de pensions	2.903.419	2.858.299	3.184.209	9,7
Individuals	1.780.976	1.767.125	2.045.430	14,8
Empreses	1.094.485	1.067.101	1.113.373	1,7
Associatius	27.958	24.073	25.406	-9,1
Assegurances comercialitzades	5.690.887	5.926.378	7.742.029	36,0
<b>Recursos gestionats</b>	<b>93.796.636</b>	<b>96.061.962</b>	<b>130.704.936</b>	<b>39,3</b>

(1) Inclou dipòsits de clients (*exrepos*) i altres passius col·locats per la xarxa comercial: participacions preferents, obligacions necessàriament convertibles en accions, bons simples de Banc Sabadell, pagarés i altres.

Dipòsits de clients, 30.06.11 (en %) (\*)



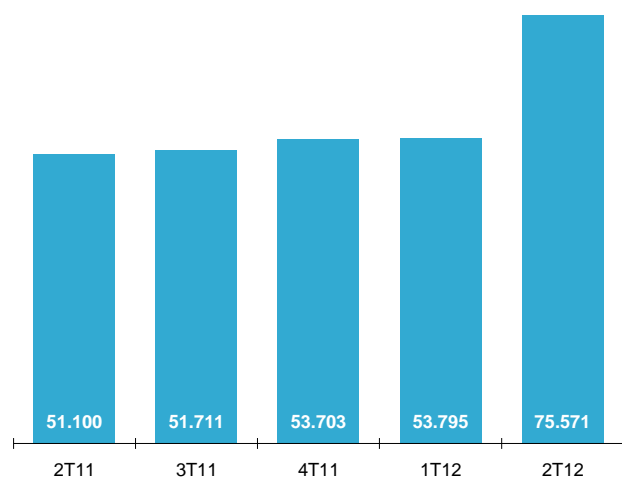
Dipòsits de clients, 30.06.12 (en %) (\*)



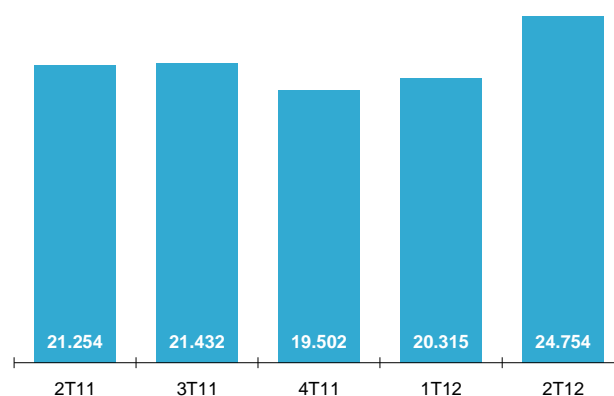
(\*) Sense ajustos per periodificació i per cobertura amb derivats.



Recursos de clients en balanç (en milions d'euros)



Emprèstits, passius subordinats i altres valors negociables (en milions d'euros)



## Patrimoni net

(en milers d'€)	30.06.11	31.12.11	30.06.12	Variació (%) interanual
Fons propis	6.316.787	6.276.160	7.780.104	23,2
Capital	173.749	173.881	287.248	65,3
Reserves	5.320.026	5.299.712	6.637.883	24,8
Altres instruments de capital (1)	818.771	814.620	814.637	-0,5
Menys: valors propis	-160.024	-174.439	-49.779	-68,9
Benefici atribuït al grup	164.265	231.902	90.115	-45,1
Menys: dividends i retribucions	0	-69.516	0	--
Ajustos de valoració	-398.245	-389.228	-475.393	19,4
Interessos de minoritaris	39.723	47.212	700.853	--
<b>Patrimoni net</b>	<b>5.958.265</b>	<b>5.934.144</b>	<b>8.005.564</b>	<b>34,4</b>

(1) Correspon a l'emissió d'obligacions necessàriament convertibles en accions.

## Ratios de capital

(en milers d'€)	30.06.11	31.12.11	30.06.12	Variació (%) interanual
Capital	173.749	173.881	287.248	65,3
Reserves	5.108.850	5.171.378	6.546.079	28,1
Obligacions convertibles en accions	818.771	814.620	814.637	-0,5
Interessos de minoritaris	43.056	53.239	312.345	--
Deduccions	-1.022.228	-1.151.809	-1.134.628	11,0
<b>Recursos core capital</b>	<b>5.122.198</b>	<b>5.061.309</b>	<b>6.825.681</b>	<b>33,3</b>
<b>Core capital (%) (*)</b>	<b>9,27</b>	<b>9,01</b>	<b>8,41</b>	
Accions preferents i deduccions	299.719	520.711	1.130.811	277,3
<b>Recursos de primera categoria</b>	<b>5.421.917</b>	<b>5.582.020</b>	<b>7.956.492</b>	<b>46,7</b>
<b>Tier I (%)</b>	<b>9,81</b>	<b>9,94</b>	<b>9,80</b>	
<b>Recursos de segona categoria</b>	<b>364.657</b>	<b>567.164</b>	<b>846.163</b>	<b>132,0</b>
<b>Tier II (%)</b>	<b>0,66</b>	<b>1,01</b>	<b>1,04</b>	
Base de capital	5.786.574	6.149.184	8.802.655	52,1
Recursos mínims exigibles	4.419.826	4.493.377	6.492.080	46,9
Excedents de recursos	1.366.748	1.655.807	2.310.575	69,1
<b>Ràtio BIS (%)</b>	<b>10,47</b>	<b>10,95</b>	<b>10,85</b>	
<b>Actius ponderats per risc (RWA)</b>	<b>55.247.825</b>	<b>56.167.208</b>	<b>81.151.000</b>	<b>46,9</b>

(\*) La ràtio a 30.06.12 proforma amb l'exchange de preferents i subordinades de Banco CAM en curs i, considerant una acceptació del 90%, és del 10,04%.

## Qualificacions de les agències de rating

Agència	Data	Llarg termini	Curt termini	Suport	Fortalesa
Fitch	12.06.2012	BBB	F3	3	
Standard & Poor's <sup>(1)</sup>	25.05.2012	BB+	B		
Moody's	25.06.2012	Ba1	NP		D

(1) Copyright by Standard & Poor's, A division of the McGraw-Hill Companies, Inc. Reproduced with permission of Standard & Poor's.

Amb data 30 d'abril, Standard & Poor's va portar a terme accions de ràting en 16 bancs espanyols com a conseqüència de la baixada de ràting del Regne d'Espanya el passat 26 d'abril de 2012. Per aplicació directa de la seva metodologia, Standard & Poor's va fer públic el nou ràting a llarg termini de Banc Sabadell de BB+ (des de BBB-) i el de curt termini de B (des de A3).

Amb data 17 de maig, Moody's Investor Service va revisar els ràtings del conjunt del sistema financer espanyol. Com a conseqüència de la rebaixa del ràting del deute sobirà d'Espanya, Moody's va rebaixar el ràting a llarg termini de Banc Sabadell en 1 *notch* fins a Baa1 (des de A3), amb revisió negativa. La resta de qualificacions sobre Banc Sabadell, incloent-hi la fortalesa financera de l'entitat, es van mantenir inalterades.

Amb data 12 de juny, Fitch Ratings va revisar els ràtings dels bancs domèstics espanyols. Com a conseqüència de la rebaixa del ràting del deute sobirà d'Espanya, Fitch va rebaixar el ràting de llarg termini de Banc Sabadell en 1

*notch* fins a BBB (des de BBB+) i el de curt termini a F3 (des de F2), amb revisió negativa. El suport es va mantenir en "3", amb revisió positiva.

Amb data 25 de juny, Moody's Investor Service va tornar a revisar els ràtings del conjunt del sistema financer espanyol. Com a conseqüència de la rebaixa del ràting del deute sobirà d'Espanya a Baa3 (des de A3) portada a terme el passat 13 de juny, Moody's va rebaixar el ràting de llarg termini de Banc Sabadell fins a Ba1 (des de Baa1), amb revisió negativa i el de curt termini fins a NP (des de P-2). Addicionalment, la rebaixa va reflectir eventuales pèrdues addicionals provinents de l'exposició al sector immobiliari, en un hipotètic escenari altament estressat. Moody's va fer també una valoració positiva de la major capacitat d'absorció de pèrdues de Banc Sabadell després de la consolidació del nou grup que inclou la incorporació de Banco CAM i altres filials.

## Resultats per unitas de negoci

En aquest apartat es presenta informació dels resultats i altres indicadors per unitats de negoci del grup.

La informació que es presenta està basada en la comptabilitat individual de cadascuna de les societats que formen el grup, en les eliminacions i ajustos corresponents de consolidació, així com en la comptabilitat analítica d'ingressos i despeses en les particions de negocis sobre una o més entitats jurídiques, fet que permet l'assignació dels ingressos i els costos per a cada client dependent del negoci al qual estigui assignat cadascun d'ells.

Cada unitat de negoci es considera com un negoci independent, per la qual cosa es produeixen transaccions

a preus de mercat entre els diferents negocis en concepte de distribució de productes, prestació de serveis i sistemes. L'impacte final agregat en el compte de resultats del grup és zero.

Cada negoci suporta els seus costos directes, obtinguts a partir de la comptabilitat general i analítica, i els indirectes derivats d'unitats corporatives.

Així mateix, es realitza una assignació de capital de manera que cada negoci té assignat un import equivalent al capital regulador necessari per actius de risc per arribar als ràtios objectiu del grup.

30.06.2011	Marge brut (milers d'€)	Benefici abans d'impostos (milers d'€)	Actius totals mitjans (milers d'€)	ROE	Ràtio d'eficiència	Empleats	Oficines nacionals
Banca Comercial	842.857	226.651	56.286.704	12,3%	53,1%	7.276	1.324
Banca Corporativa Sabadell Urquijo	97.851	87.403	11.074.834	18,3%	11,7%	93	2
Banca Privada	18.537	6.868	828.557	30,4%	67,9%	141	11
Gestió d'Inversions	16.443	6.382	8.612.794 (**)	22,0%	61,2%	163	--
<b>Suma</b>		<b>327.304 (*)</b>					

30.06.2012 (***)	Marge brut (milers d'€)	Benefici abans d'impostos (milers d'€)	Actius totals mitjans (milers d'€)	ROE	Ràtio d'eficiència	Empleats	Oficines nacionals
Banca Comercial	806.269	181.202	55.634.744	10,0%	54,6%	6.883	1.302
Banca Corporativa Sabadell Urquijo	117.157	84.284	12.060.461	16,1%	10,0%	90	2
Banca Privada	17.334	6.693	756.996	33,4%	70,1%	111	11
Gestió d'Inversions	14.674	5.180	8.152.425 (**)	17,4%	64,7%	141	--
<b>Suma</b>		<b>277.359 (*)</b>					

(\*) Per a la conciliació amb els resultats totals del Grup cal considerar els imports no assignats a unitats de negoci i l'efecte impositiu.

(\*\*) Aquestes xifres corresponen al saldo de patrimonis de fons d'inversió gestionats i/o comercialitzats al tancament del període.

(\*\*\*) No inclou saldos de Banco CAM.

## L'acció

	30.06.11	31.12.11	30.06.12	Variació (%) interanual
<b>Accionistes i contractació</b>				
Nombre d'accionistes	129.864	127.310	177.729	36,9
Nombre d'accions	1.389.993.916	1.391.048.717	2.297.983.113	65,3
Contractació mitjana diària (nombre d'accions)	9.261.060	7.024.001	11.207.893	21,0
<b>Valor de cotització (€)</b>				
Inici	2,950	2,950	2,934	
Màxima	3,709	3,709	2,980	
Mínima	2,750	2,217	1,269	
Tancament	2,850	2,934	1,533	
Capitalització borsària (milers d'€)	3.961.483	4.081.337	3.522.808	
<b>Ràtios borsàries</b>				
Benefici net atribuït per acció (BPA) (€)	0,24	0,17	0,08	
Valor comptable per acció (€)	4,54	4,51	3,39	
P/VC (valor de cotització s/ valor comptable)	0,63	0,65	0,45	
PER (valor de cotització / BPA)	11,70	17,60	19,44	
Considerant la conversió d'obligacions necessàriament convertibles en accions:				
Número d'accions totals incloent les resultants de la conversió	1.583.608.807	1.583.608.773	2.527.647.727	
Benefici net atribuït per acció (BPA) (€)	0,21	0,15	0,07	
Valor comptable per acció (€)	3,99	3,96	3,08	
P/VC (valor de cotització s/ valor comptable)	0,71	0,74	0,50	