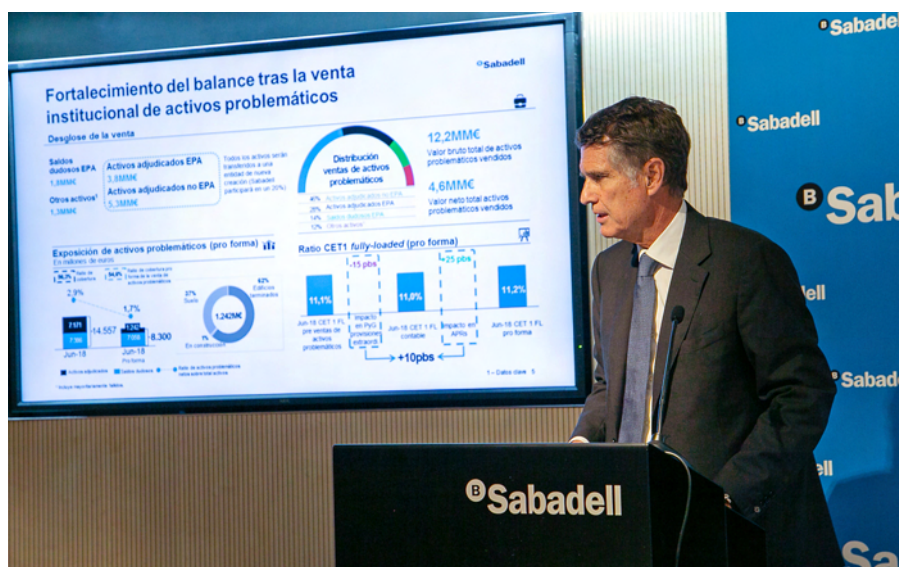


### Resultats del primer semestre de 2018

## Banc Sabadell guanya 120,6M€ després de netejar el balanç d'actius immobiliaris i la migració de TSB



El conseller delegat Jaume Guardiola, durant la seva compareixença davant els mitjans.

- El benefici net recurrent sense els costos extraordinaris de TSB i les vendes de carteres és de 456,8 milions d'euros, un 24,4% més.
- Després de la venda de 12.200 milions d'euros d'actius problemàtics, aquests només representaran un 1,7% del balanç.
- Forta activitat comercial amb un augment del 4,6% en el crèdit\* ex TSB, gràcies a les pimes i les hipoteques a particulars a Espanya.

Banc Sabadell ha tancat la primera meitat de 2018 amb un benefici net de 120,6 milions d'euros, un 67,2% menys que en el mateix període de l'any passat, un cop assumides les provisions per la reducció de 12.200 milions d'euros en actius problemàtics, que eliminen pràcticament l'exposició immobiliària problemàtica, i els costos de la migració de TSB, que seran absorbits en l'actual exercici. Sense efectes extraordinaris, el benefici net recurrent es va incrementar un 24,4% interanual, fins als 456,8 milions d'euros.

Quant a la posició de capital, un cop tancades les vendes institucionals d'actius problemàtics, que han aportat un impacte positiu, la ràtio CET1 *fully-loaded* ascendeix a l'11,2% i la ràtio *phase-in*, al 12,2%.

El negoci bancari del grup –marge d'interessos i comissions netes– ha mostrat una evolució positiva, amb un creixement interanual ex TSB del 3,6%. Pel que fa a marges, cal destacar que el de clients, excloent els impactes no recurrents, es va situar en el 2,77%, mantenint-se estable en l'últim trimestre. El marge

d'interessos, ex TSB, va millorar entre març i juny un 1% impulsat pel creixement de volums i la fortalesa en els marges de les pimes. En termes interanuals, el grup es va mantenir estable i va registrar un creixement de l'1,3% ex TSB, fins als 1.323,5 milions d'euros.

Les despeses d'explotació recurrents es van reduir un 2,3% en el trimestre. En tancar el juny, van ascendir a 1.336 milions d'euros, un 2,4% més que fa un any. Els costos no recurrents en l'exercici van ser de 143,2 milions d'euros principalment per les despeses de migració de TSB.

### Neteja del balanç

Després de la venda de diverses carteres de crèdits morosos i actius immobiliaris per import de 12.200 milions d'euros, la ràtio d'actius problemàtics nets sobre el total de l'actiu es retalla fins a l'1,7%.

Tenint en compte les vendes institucionals de carteres, la reducció d'actius problemàtics va ascendir a 7.012 milions d'euros en el trimestre i a 9.547 milions d'euros en els últims 12 mesos, el que ha situat el saldo en 7.911 milions d'euros (6.669 milions d'euros de dubtosos i 1.242 milions d'euros d'adjudicats).

A més, les vendes orgàniques a través de Solvia s'han incrementat en el trimestre un 55%, cosa que ha implicat la reducció d'actius adjudicats per valor brut de 439 milions d'euros (3.943 unitats).

Les dotacions per a insolvències i altres deterioraments van totalitzar 806,3 milions d'euros incloent-hi dues provisions: una de 92,4 milions d'euros per les futures compensacions a clients de TSB i una altra de 177,1 milions per les vendes institucionals de carteres. La ràtio de morositat es va reduir fins al 4,71%. Si es té en compte la venda de car-

teres, la ràtio cau encara més fins al 4,50%.

### Fortalesa comercial

En relació amb l'activitat comercial cal ressaltar el creixement del 3,7% interanual dels volums de crèdit viu gràcies al bon comportament de les pimes i al creixement positiu de les hipoteques a particulars a Espanya. El total de recursos de clients va augmentar un 3,7%. Els de balanç, a tipus constant, es van incrementar un 2,8% i els de fora de balanç, un 6,6%.

Els nous préstecs i línies de crèdit a pimes van créixer en termes interanuals un 11%, mentre que els préstecs al consum i hipotecaris es van elevar fins a un 16%. La contractació del compte Expansió va pujar un 15%; la facturació de targetes, un 14%, el mateix que les noves primes d'assegurances; i la facturació de TPV, un 16%.

Així mateix, l'alt ritme comercial va permetre captar en els primers sis mesos de l'any un total de 244.597 clients, dels quals 57.332 van ser empreses i 187.265 particulars. Sobre aquests últims, el banc va aconseguir incorporar 136.448 nòmines.

NOTA: Informació calculada sobre bases homogènies, assumint tipus de canvi constant i exclouent Sabadell United Bank, Mediterráneo Vida i la cartera de *Mortgage Enhancement*.

\*El creixement del crèdit viu exclou l'impacte de l'EPA (EI 80% de l'exposició problemàtica de l'EPA, el risc del qual és presentat com a crèdit viu i el compte a cobrar).

	30.06.2017	30.06.2018
<b>RATIS</b>	%	%
Eficiència <sup>1</sup>	51,33	57,11
Core capital / Common equity phase in	12,7	11,9
Morositat	5,49	4,71
Cobertura de dubtosos	47,1	57,0
<b>MITJANS</b>		
Nombre d'oficines	2.548	2.471
Nombre d'empleats i empleades	26.384	25.915

Nota: Les dades s'exposen a perímetre constant, és a dir, exclouent les xifres de Sabadell United Bank, Mediterráneo Vida i *Mortgage Enhancement*.

<sup>(1)</sup> Per al càlcul d'aquesta ràtio, s'ajusta el marge brut considerant el ROF recurrent i la periodificació lineal de la contrbuïció al Fons de Garantia de Dipòsit i Fons Únic de Resolució.

Dades acumulades en milions d'euros	30.06.2017	30.06.2018	Variació interanual	Variació a tipus constant
<b>MAGNITUDS DE BALANÇ</b>				
Actius totals	212.802	215.935	1,5%	1,8%
Inversió creditícia bruta viva	137.666	140.667	2,2%	2,5%
Inversió creditícia bruta viva ex EPA	131.446	135.877	3,4%	3,7%
Recursos de clients al balanç	132.323	135.695	2,5%	2,8%
Recursos de clients de fora de balanç	43.997	46.901	6,6%	6,6%
<b>RESULTATS</b>				
Marge d'interessos	1.810,9	1.810,1	0,0%	0,8%
Marge brut	2.884,0	2.631,0	-8,8%	-8,3%
Marge abans de dotacions	1.349,0	975,1	-27,7%	-27,6%
Benefici abans d'impostos	514,0	172,9	-66,4%	-66,3%
Resultat consolidat de l'exercici	369,7	124,4	-66,4%	-66,3%
Benefici atribuït al grup	368,1	120,6	-67,2%	-67,2%

Nota: Les dades s'exposen a perímetre constant, és a dir, exclouent les xifres de Sabadell United Bank, Mediterráneo Vida i *Mortgage Enhancement*.

## L'acció SAB i el mercat durant el primer semestre de 2018

L'evolució dels mercats de renda variable al llarg del segon trimestre de l'any es va caracteritzar per la seva alta volatilitat, especialment en l'àmbit bancari. Si bé el 2018 va començar amb les expectatives que el BCE afrontaria amb major embranzida la normalització de la seva política monetària, més endavant va moderar el seu discurs atès el refredament de les economies del vell continent, allunyant així l'inici de l'esperada pujada dels tipus d'interès. D'aquesta manera, les cotitzacions del sector bancari acusaven una nova correcció fruit del retard de l'alça de tipus així com d'un entorn de creixent incertesa.

Tot i que, en línies generals, l'evolució del mercat a l'abril va ser positiva, a partir del mes de maig es va iniciar un descens de les cotitzacions europees, propiciat principalment per les dificultats en la constitució del nou govern italià, ja que els partits encarregats de formar-lo mostraven importants discrepàncies amb les polítiques de la UE. Això va afectar sensiblement tant al deute sobirà com a la borsa, especialment als països perifèrics de la zona euro.

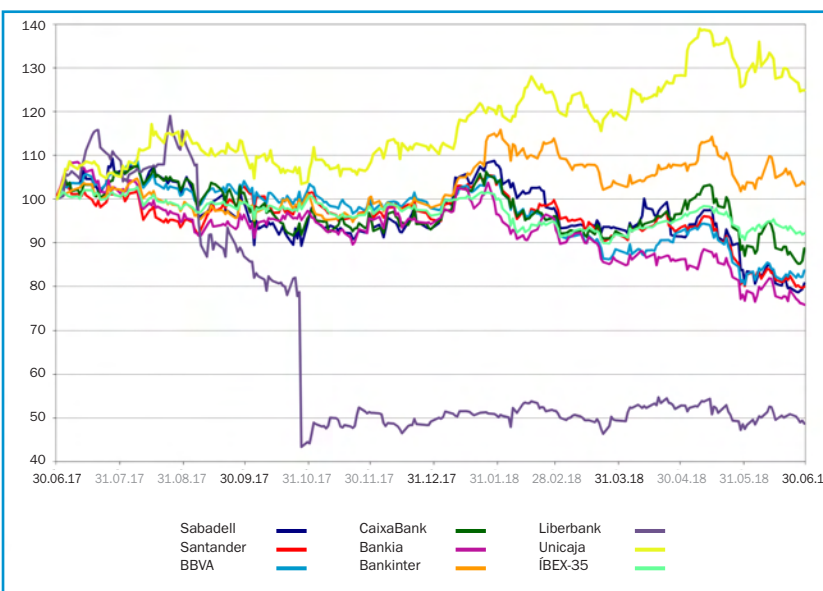
D'altra banda, la moció de censura presentada a Espanya, que va concloure amb un canvi de govern, va incrementar la volatilitat en els mercats de capitals durant els dies previs a la votació. Aquests factors, afegits a un nou rebrot de les tensions comercials d'Estats Units amb la Xina i Europa, van arrossegar les cotitzacions a la baixa de manera que van tancar el semestre amb una evolució majoritàriament negativa en termes anuals.

La caiguda mitjana dels sis bancs espanyols de l'IBEX-35 al tancament del primer semestre va ser del -10,47%. La cotització del Sabadell va quedar en un -13,32%. Tot i així l'entitat va registrar el tercer millor comportament entre els components del sector bancari en l'esmentat índex.

### Preus i volums de l'acció SAB

		Preu final €	Preu màxim €	Preu mínim €	Volum mig diari (títols)
<b>2017</b>		1,6560	1,9600	1,2950	27.237.193
<b>2018</b>	Gener	1,9140	1,9445	1,6470	24.253.028
	Febrer	1,7255	1,9325	1,7110	23.534.045
	Març	1,6610	1,7165	1,6255	18.614.260
	Abril	1,6265	1,7800	1,5980	52.110.515
	Maig	1,4380	1,7495	1,4220	32.992.634
	Juny	1,4355	1,5290	1,3655	28.419.911
Variació					
Des. 2017 - Juny 2018		-13,32%			

### Evolució de les cotitzacions



### Dades tècniques\*

Nombre d'accions	5.626.964.701
Nombre d'accionistes	234.009
Contractació mitjana diària (gener-juny, en títols)	29.841.376
Contractació mitjana diària (gener-juny, en euros)	49.962.420
Capitalització	8.077.507.828 €
Valor comptable per acció	2,23 €
P/VC (preu/valor comptable)	0,64 x
Rendibilitat per dividend (respecte al tancament de desembre de 2017)	4,23%
Rendibilitat per dividend (respecte al tancament de juny de 2018)	4,88%

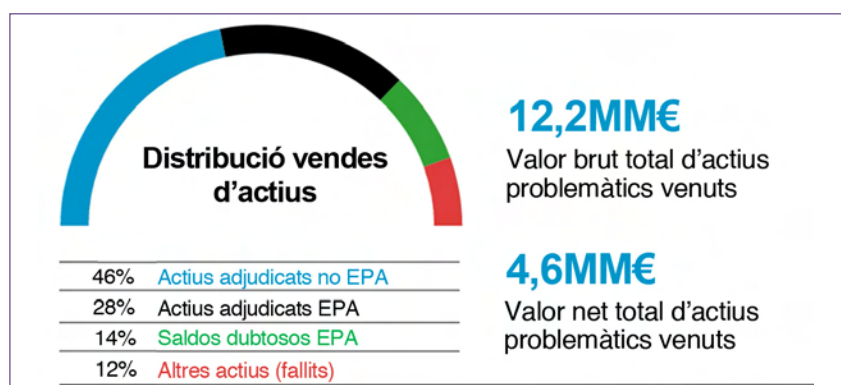
\* A 30 de juny de 2018.

## Banc Sabadell neteja el balanç d'actius immobiliaris

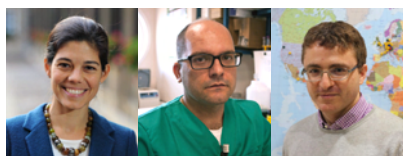
Banc Sabadell neteja el balanç d'actius immobiliaris, un cop acordada la venda de quatre carteres institucionals –Galerna, Challenger, Coliseum i Makalu– que representen un valor brut conjunt de 12.200 milions d'euros. En el curt termini, aquestes operacions suposen un esforç addicional de provisions, que es veurà compensat a mig termini amb la millora de la rendibilitat del banc, l'enfortiment del balanç i l'impacte positiu que això tindrà en la ràtio de capital. L'agència de ràting Moody's va fer pública una positiva valoració de la venda d'aquestes carteres en considerar que s'accelera la reducció del perfil de risc. Gràcies a aquestes operacions, el banc aconseguirà que el percentatge d'actius



problemàtics nets sobre el total d'actius sigui només d'un 1,7%.



## La Fundació premia la investigació en economia, biomedicina i enginyeria

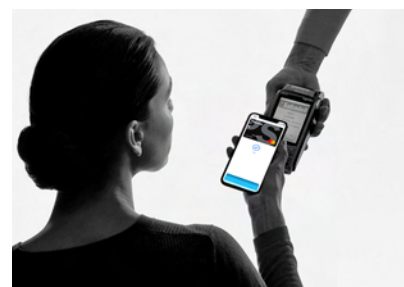


Laura Díaz, Borja Daniel López, Rubén Martín

Un any més la Fundació Banc Sabadell ha premiat la tasca i el talent de tres joves professionals en els àmbits de la investigació econòmica, biomèdica i enginyeria. La doctora en economia, Laura Díaz, s'ha endut el XVII Premi a la Investigació Econòmica, dotat amb 30.000 euros, pels seus treballs sobre el canvi climàtic en el desenvolupament de polítiques públiques. El doctor en bioquímica, Daniel López, ha estat el guanyador del XIII Premi a la Investigació Biomèdica per la seva

innovadora contribució en el camp de la resistència bacteriana als antibiòtics. I el també doctor en bioquímica Rubén Martín s'ha adjudicat el II Premi a les Ciències i l'Enginyeria, per la seva visió creativa de la catàlisi química. Tant el Ciències i Enginyeria, que compta amb la col·laboració del Barcelona Institute of Science and Technology (BIST), com el Biomèdica tenen una dotació de 50.000 euros cadascun.

## Llum verda per pagar amb Apple Pay



Els clients de Banc Sabadell ja poden pagar les seves compres amb Apple Pay. L'entitat ha posat en marxa l'innovador sistema de pagaments a través del telèfon mòbil que combina rapidesa i conveniència de manera senzilla i amb totes les garanties de seguretat i privacitat. El servei està disponible per a les targetes Visa i Mastercard emeses pel banc. En els primers dies es van activar més de 50.000 targetes, superant la xifra acumulada en dos anys en altres wallets.

## Inversions en el sector de la salut



Banc Sabadell ha llançat el programa BStartup Health, dirigit a projectes empresarials de la salut en les seves fases més inicials, on la inversió es destina a validar la tecnologia i el negoci. L'objectiu és seleccionar tres joves empreses les quals rebran una inversió de 75.000 euros cadascuna i l'assessorament d'un comitè científic. D'altra banda, el banc i la gestora Asabys Partner han creat un fons de capital risc per a canalitzar inversions en el sector de la innovació en l'àmbit de la salut amb el propòsit d'assolir els 60 milions d'euros.

### Servei de Relacions amb els Accionistes

Aquesta publicació es pot consultar a la pàgina [www.grupobancosabadell.com](http://www.grupobancosabadell.com) (Informació accionistes i inversors > Productes i serveis)

Per rebre-la per correu electrònic o donar-se de baixa, pot dirigir-se a l'adreça [accionista@bancosabadell.com](mailto:accionista@bancosabadell.com) o trucar al 937 288 882

Sena, 12 · 08174 Sant Cugat del Vallès (Barcelona)